



EXPLICATIONS

Lors du CSE FRET du 26 juin dernier, la direction FRET SNCF a présenté le projet de création de la filiale NEW M issue d'un scénario de discontinuité qui, pour la CFDT Cheminots est injuste et infondé. La CFDT Cheminots vous explique en détail ses actions pour enrayer cette filialisation injuste de FRET en général et de Technifret en particulier.

AVRIL JUIN 2018

La CFDT Cheminots combat la réforme du ferroviaire qui prévoit la création d'une société anonyme par actions simplifiée pour le Fret (SAS Fret).

AUTOMNE 2019

Les mouvements sociaux et les consultations des instances représentatives du personnel n'empêchent pas la création de la SAS FRET. Le 1er janvier 2020, TECHNIFRET est créée au sein de la SAS FRET à partir des sites affectés à plus de 50% pour la maintenance du FRET. Les agents ne peuvent refuser leur transfert. Un CSE est créé, sur la base des résultats électoraux des élections professionnelles 2018.

JUILLET 2023

La CFDT Cheminots est reçue par le Directeur du Matériel, Xavier Quin, et expose sa proposition d'un regroupement Techninat Technifret.

19 SEPTEMBRE 2023

Les organisations syndicales dont la CFDT cheminots sont auditionnées par une commission d'enquête parlementaire et contestent le scénario de discontinuité du FRET, voulu par l'Etat.

6 DÉCEMBRE 2023

Lors du comité européen SNCF, la CFDT Cheminots présente au président Farandou le projet d'un regroupement de Technifret à Techninat au sein de la SA Voyageurs : le président n'exclut pas cette hypothèse et ne conteste pas sa compatibilité avec le scénario de discontinuité voulu par l'état. .

7 DÉCEMBRE 2023

La CFDT reçue en audience au niveau du groupe obtient des garanties sur la poursuite des agents Technifret à l'activité de relevage.

23 JANVIER 2024

la CFDT dépose une audience à la DRH groupe pour demander le rattachement de Technifret à Techninat au sein de la SA Voyageurs

14 FÉVRIER 2024


la CFDT reçue en audience à la DRH Fret obtient l' application partielle des mesures rémunération accordées par la SA Voyageurs suite aux tables rondes menées par le président Farandou

MARS 2024

La CFDT Cheminots intente une action en justice contre l'état pour contester le scénario de discontinuité

23 JUILLET 2024

La CFDT cheminots reçue par les parlementaires demande l'annulation du scénario de discontinuité et le retour de Fret au sein de SNCF.

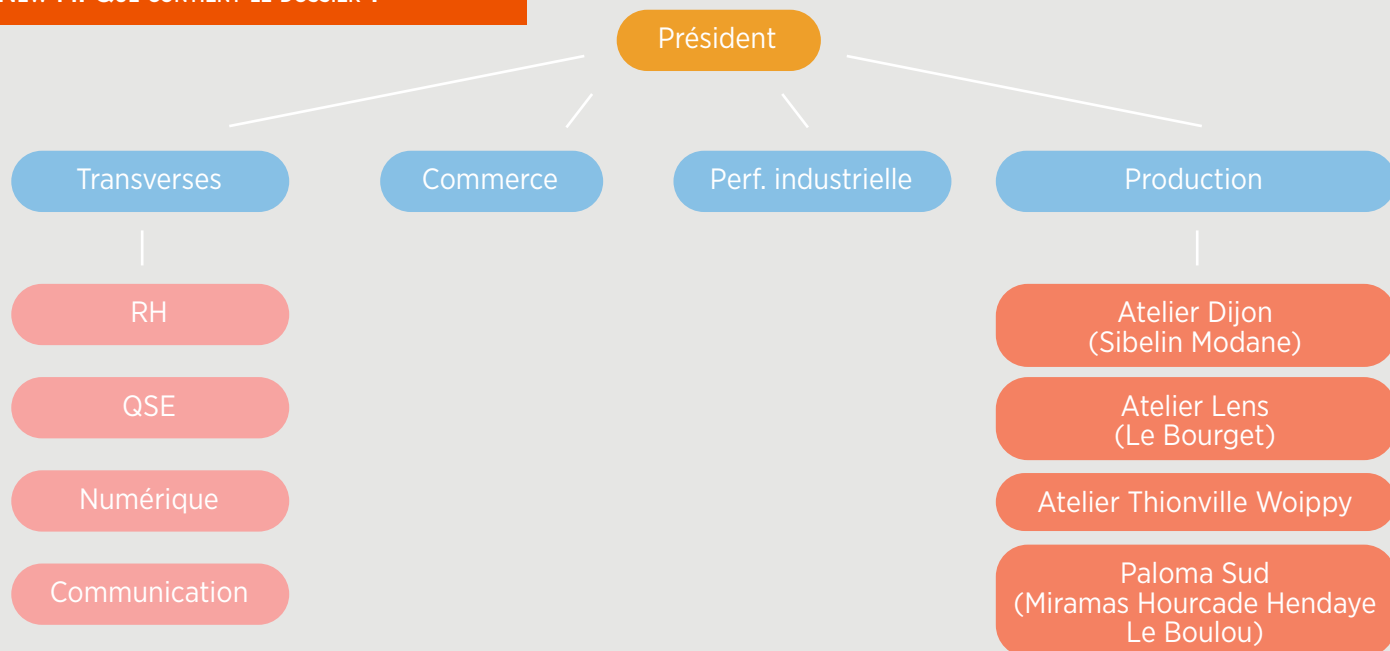
 **Pour aller plus loin**
Pour consulter le tract de 2023,
clique ou scanne le QR code:



 **Pour aller plus loin**
Pour consulter le tract de 2024,
clique ou scanne le QR code:



NEW M: QUE CONTIENT LE DOSSIER ?



ORGANISATION TYPE DES ATELIERS DE THIONVILLE LENS ET DIJON :

- Dirigeant d'atelier
- Équipe production composée d'un responsable, un planificateur une équipe IO/Log aval
- Équipes de maintenance par métier composées d'un DPX, coordinateur production, des opérateurs,
- Équipe mouvement, composée d'un DPX, un adjoint, 1 GEOPS, des SUD, des agents mouvement.

ORGANISATION PALOMA SUD :

- 1 dirigeant d'atelier
- 1 DPX équipe Miramas Le Boulou
- 1 adjoint DPX mouvement (+ GEOPS+SUD+ agents mouvement),
- 1 adjoint DPX Maintenance (+ agents)
- 1 DPX Hendaye Hourcade

La direction performance industrielle composée d'un directeur, 1 responsable excellence opérationnelle, 1 équipe méthodes, 1 Responsable Supply Chain, 1 responsable planification, 1 équipe qualité industrielle, 1 responsable installations outillages.

La direction QSE composée d'une directrice, 1 adjoint, 1 expert maintenance, 1 expert mouvement, 1 expert prévention des risques chimiques, 1 expert prévention des risques SST, 1 expert qualité, 1 expert documentation, 1 expert environnement, 1 expert incendie.

La direction RH composée d'un DRH, 1 adjoint responsable développement, 1 responsable relations sociales, 1 contrôleur gestion sociale, 1 responsable formation compétences doté de 3 formateurs nationaux, 1 référent Paloma Sud à la fois référent responsabilité sociétale, 1 référent atelier de Thionville à la fois référent pour engagement transformation et QVT, 1 référent Dijon à la fois référent pour la mobilité et les parcours professionnels, 1 référent Lens, à la fois assistant RH.

La direction commerciale composée d'un directeur commercial, 1 responsable développement commercial, 1 responsable guichet unique, 1 chargé d'affaires New EF, 1 chargé d'affaires New M.

La direction SI composée d'un directeur numérique, 1 responsable performance et transformation digitale, un responsable opérations SI et cybersécurité et un correspondant Systèmes d'information entreprise.

La direction financière et juridique composée d'un directeur finances et juridique, de contrôleurs de gestion, d'acheteurs, de chargés de l'administration des ventes. La fonction juridique sera pilotée par le directeur avec l'appui des services juridiques RLE.

ANALYSE CFDT :

- Le dossier ne donne pas les effectifs actuels et les effectifs au 1er janvier, ce qui ne permet pas de rassurer les agents, contrairement aux vertus annoncées de ce dossier.
- La supervision technique de flotte est rattachée à NEW EF, ce qui n'est pas cohérent compte tenu des missions d'ECE D et de propositions possibles de mission d'ECE C (gestion de l'entretien de flotte, voire d'ECE A et B (développement de l'entretien et d'encadrement)).
- Le dimensionnement conséquent des structures d'appui au regard des effectifs en production démontre totalement le bienfondé d'une mutualisation d'activités au sein de la SA voyageurs par exemple. Sans nier la nécessité de ces postes et la grosse charge de travail qui attend les agents qui les occuperont, la CFDT estime qu'il est encore temps de revenir en arrière et de mettre un terme à l'ineptie d'un tel scénario de discontinuité.

